

# **Rapport de la Commission académique d'harmonisation et de proposition des notes d'EPS**

**Session 2017**

**Académie : NOUVELLE CALEDONIE**



**BACCALAUREAT GENERAL, TECHNOLOGIQUE  
BACCALAUREAT PROFESSIONNEL  
CAP -BEP**

# 1. La commission

La commission académique d'harmonisation des notes s'est réunie au vice rectorat de la Nouvelle Calédonie le vendredi 24 novembre 2017. Présidée par Madame Anne LE BOUHELLEC, chargée de mission auprès de l'inspection en EPS, elle se compose de douze membres, professeurs d'EPS de collège, de lycée professionnel et de lycée polyvalent. Ils sont renouvelés tous les trois ans :

- Madame CHAPELET Christine, Lycée Anova
- Madame BRIANCON Fabienne, Lycée du GRAND NOUMEA
- Madame COMBES Céline, Collège G Baudoux
- Madame DUPONT Laurène, Collège de MAGENTA
- Monsieur MARTINI Jean-Emmanuel, Collège de Boulari
- Monsieur SOHIER François, Lycée Jules Garnier
- Monsieur CHOLIN Arnaud, Lycée A Escoffier
- Monsieur LAVESVRE Guillaume, Lycée St Joseph de Cluny
- Monsieur BONE Roland, Lycée B. Pascal
- Monsieur NENERT Philippe, Lycée Jean XXIII
- Monsieur GARABEDIAN Denis, Collège de Dumbéa sur mer

La commission vise :

- à établir une photographie des pratiques d'évaluation dans les examens. Elle est l'un des éléments du pilotage académique sur certains aspects comme les inaptitudes, les absences, la cohérence des menus, les écarts entre garçons et filles.

- à corriger les écarts qui ne seraient pas justifiés par des contextes d'évaluation particuliers.

La commission est précédée de deux journées de vérification des éléments transmis par les établissements ainsi que la création des outils statistiques pour proposer les harmonisations. Nous produisons un rapport à l'attention de la commission nationale ainsi qu'en direction des établissements de l'académie.

Nous remercions particulièrement les chefs de centre des épreuves ponctuelles qui ont su organiser et gérer ces examens avec sérieux et efficacité : Mme Pascale BOUVET, Mme Lise POUILLY, Mme Laurène DUPONT, Mme Eve DONGUY et M Guillaume LAVESVRE, M Jean-Yves GAYON, M Didier BLANC, M Frédéric COSTE, M Xavier POUILLY, M Pierre TRAN VAN HONG, M Cédric PELLERIN.

**Logiciel de traitement des notes :** Pour les examens du baccalauréat général, technologique et de la voie professionnelle, l'académie utilise l'application « EPSNET ». Les statistiques sont ensuite intégrées dans un fichier Excel pour une analyse par les membres avant harmonisation. Pour les examens du CAP ADAL (Agent de développement aux activités locales), CAP spécifiques à la Nouvelle-Calédonie, la commission utilise un fichier Excel pour la remontée des notes vers les services des examens.

En 2017, **5835** élèves ont été notés en EPS en Nouvelle Calédonie :

2017	TOTAL	FILLES	GARCONS
BAC G/T	<b>2115</b>	1213	902
BAC PRO	<b>1432</b>	735	697
CAP / BEP	<b>2207</b>	985	1222
CAP ADAL	<b>81</b>	10	71
<b>TOTAL</b>	<b>5835</b>	<b>2943</b>	<b>2892</b>

**Principes d'harmonisation :** L'harmonisation des notes en Nouvelle Calédonie se révèle particulièrement délicate du fait du faible nombre d'élèves concernés dans certains établissements et du faible nombre d'élèves inscrits dans quelques activités physiques peu enseignées.

Une attention particulière a été portée :

- Au sein de l'académie, sur l'écart de moyenne en EPS entre filles et garçons.
- Pour chaque établissement, sur les écarts de moyennes entre filles et garçons supérieurs à 1 point.
- Pour chaque établissement, sur les écarts de moyennes en EPS supérieurs à 1,5 point par rapport à la moyenne académique.

Nous observons également les écarts de moyennes des activités physiques sportives et artistiques pour chaque établissement au regard de la moyenne académique.

## 2. Résultats académiques de la session : baccalauréats général, technologique, et professionnel

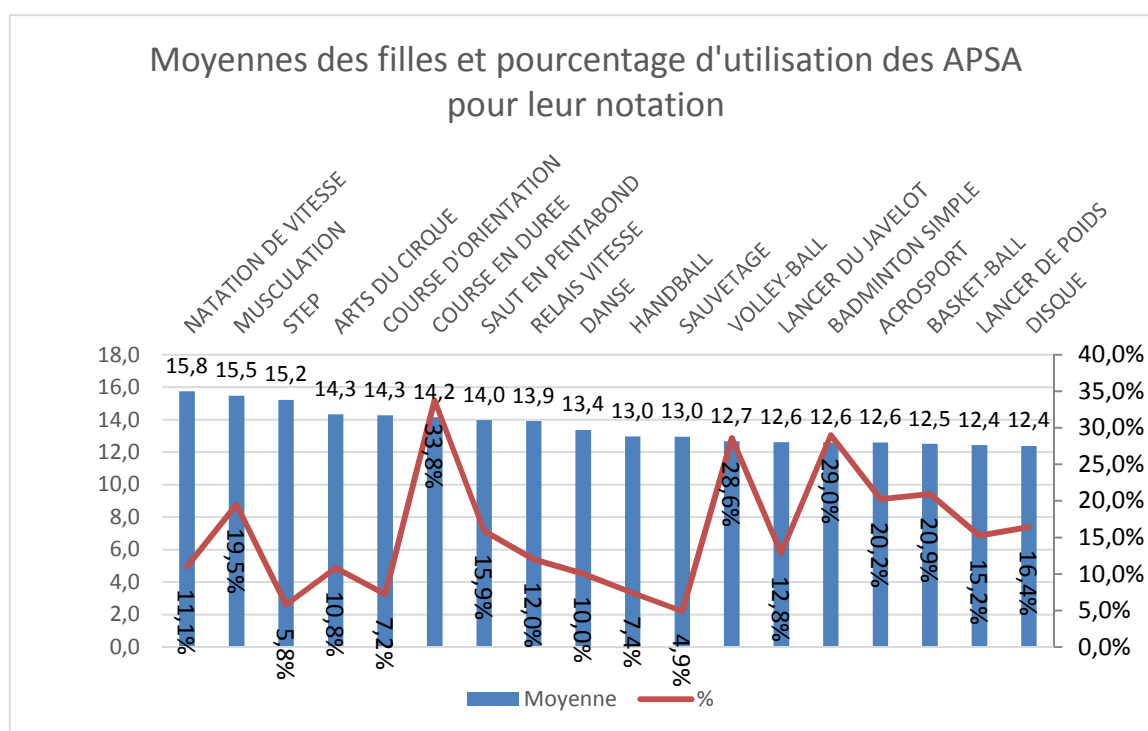
### Enseignement commun : contrôle en cours de formation au baccalauréat général et technologique.

Comme les années précédentes, les évaluations certificatives se concentrent sur deux compétences relatives à la dimension culturelle : la CP4 et CP1.

Cependant, s'observe depuis la session 2013 un net rééquilibrage au profit de la CP5 (en course en durée et en musculation), on constate également une augmentation des élèves évalués dans la CP3.

	2017	2016	2015	2014	2013
CP4 :	30,43%	30,5%	30.41%	33%	32%
CP1 :	29,43%	30,5%	29.71%	29%	30%
CP5 :	20,70%	18%	18.33%	16%	17%
CP3 :	12,59%	11,5%	9.92%	12%	9%
CP2 :	6,82%	9,5%	11.61%	10%	11%

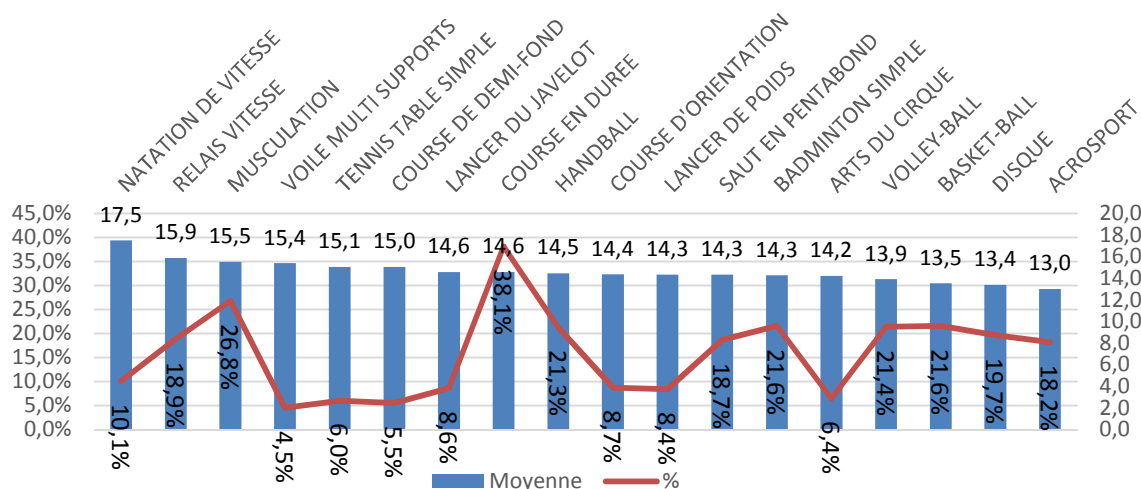
Avant l'harmonisation, les garçons ont une moyenne en EPS supérieure de 1,06 point par rapport à celle des filles.



Les 3 activités où les filles ont de meilleures notes sont la natation de vitesse, la musculation et le step. Ces activités sont utilisées par 6% à 19% d'entre elles.

Les 3 activités les plus utilisées pour la notation des filles sont la course en durée, le volley-ball et le badminton où leur moyenne atteint entre 12,6 et 14,2.

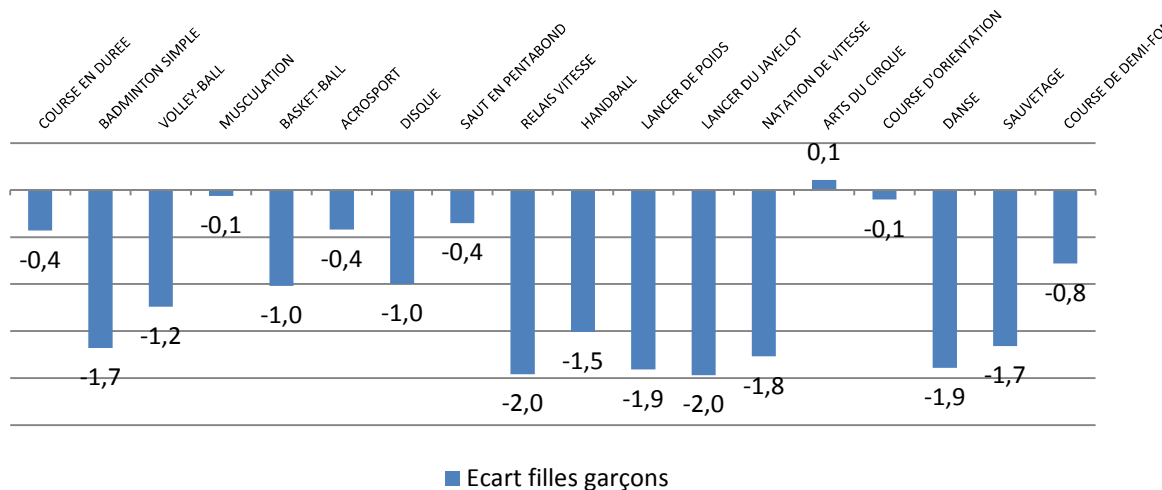
## Moyennes des garçons et pourcentage d'utilisation des APSA pour leur notation



Les 3 activités où les garçons ont de meilleures notes sont la natation de vitesse, le relais vitesse et la musculation. Ces 3 activités sont utilisées par 10% à 29% d'entre eux.

Les 3 activités les plus utilisées pour la notation des garçons sont la course en durée, la musculation et le badminton où leur moyenne atteint entre 14,3 et 15,5.

## Ecart entre les moyennes des filles et celles des garçons



Dans les 3 activités les plus utilisées, les filles accumulent des écarts de moyenne de 0,43, 1,68 et 1,24 point en dessous des garçons. Ce constat est à l'image des autres activités choisies (excepté en arts du cirque) où les garçons ont des notes supérieures aux filles.

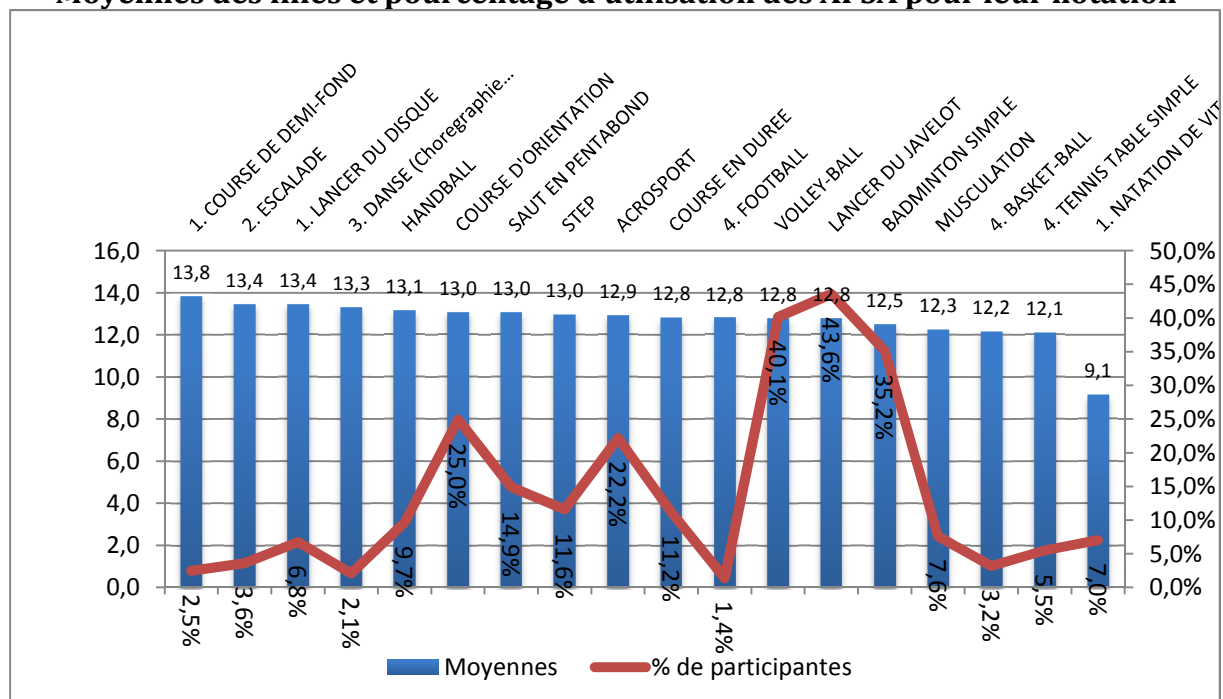
# Enseignement commun : contrôle en cours de formation au baccalauréat professionnel.

La concentration des certifications persiste sur la CP4 et la CP1, malgré une présence soutenue de la CP2. Notons que **la CP3 reste à un pourcentage très faible alors que la répartition filles/garçons est quasiment égale**. Une réflexion doit être menée dans les établissements pour proposer des ensembles certificatifs où les activités identifiées à valence « féminine » soient encore plus présentes.

	2017	2016	2015	2014	2013	2012
<b>CP4 :</b>	<b>31,69%</b>	31%	31.55%	32%	32%	33%
<b>CP1 :</b>	<b>27,72%</b>	30,6%	30.51%	32%	31%	32%
<b>CP2 :</b>	<b>23,98%</b>	23,6%	21.23%	21%	21%	19%
<b>CP5 :</b>	<b>10,83%</b>	10,4%	9.81%	7%	10%	11%
<b>CP3 :</b>	<b>5,76%</b>	4,4%	6.90%	8%	6%	6%

Avant l'harmonisation, les garçons ont une moyenne en EPS supérieure de 1,03 point par rapport à celle des filles.

## Moyennes des filles et pourcentage d'utilisation des APSA pour leur notation

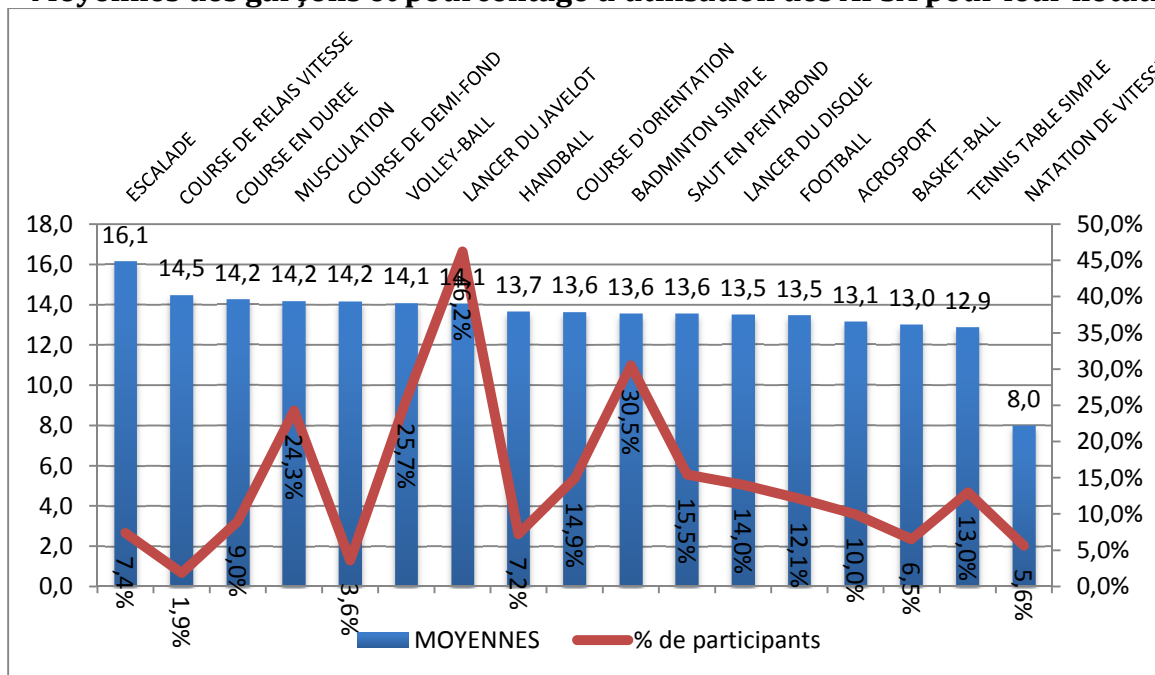


Les 3 activités où les filles ont de meilleures notes sont le demi-fond, l'escalade et le lancer de disque. Ces 3 activités ne sont utilisées que par 2,5% à 7% d'entre elles.

Les 3 activités les plus utilisées pour la notation des filles sont le lancer de javelot, le volley-ball et le badminton où leur moyenne atteint 12,7.

On peut s'interroger sur le choix de la natation, utilisée par 7% des filles, avec une moyenne négative.

## Moyennes des garçons et pourcentage d'utilisation des APSA pour leur notation

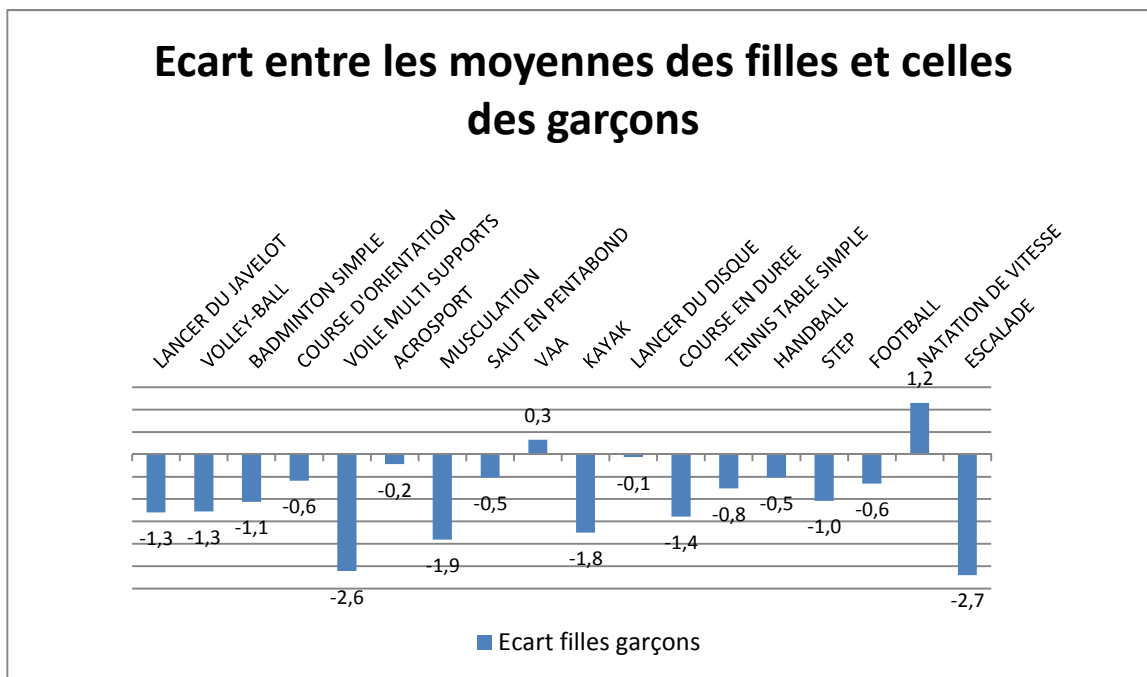


Les 3 activités où les garçons ont de meilleures notes sont l'escalade, le relais-vitesse et la course en durée. Ces 3 activités sont utilisées par 2% à 9% d'entre eux.

Les 3 activités les plus utilisées pour la notation des garçons sont le lancer de javelot, le badminton et la musculation où leur moyenne atteint entre 13,6 et 14,2.

On peut s'interroger sur le choix de la natation, utilisée par 6% des garçons, avec une moyenne négative.

## Ecart entre les moyennes des filles et celles des garçons



Pour les filles et les garçons, les trois activités les plus utilisées sont le lancer de javelot, le volleyball, le badminton. Pourtant, dans ces trois activités, les filles accumulent des écarts de moyenne de 1,2 point en moins que les garçons.

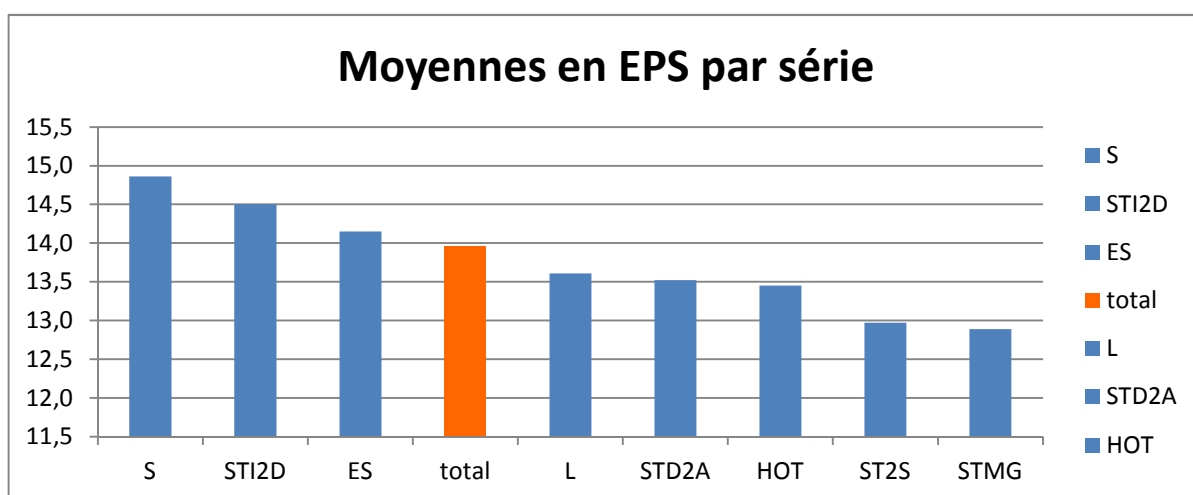
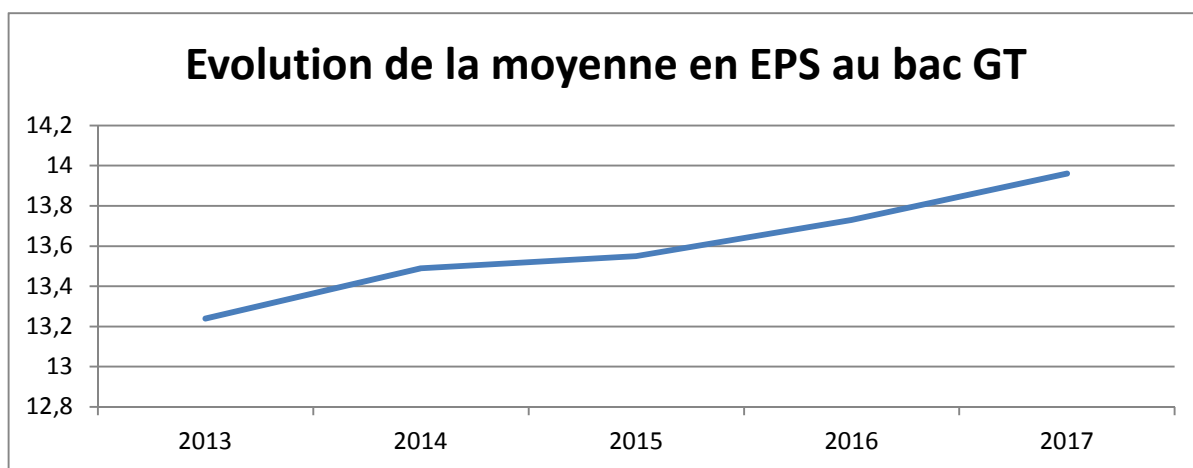
# Décisions d'harmonisation pour le baccalauréat général et technologique :

Au vu des résultats, après étude des projets pédagogiques, des conditions matérielles et de la répartition garçons - filles dans les établissements, les membres de la commission ont décidé :

- Une augmentation de la moyenne en EPS de 1 point pour un lycée.
- Une augmentation de la moyenne des filles de 0,5 point ainsi qu'une diminution de 0,5 point pour deux lycées.
- Une homologation des notes de tous les autres établissements.

Au total, **23% des lycées général et technologique ont été harmonisés**, les établissements concernés recevront un courrier indiquant ces décisions.

Baccalauréat général et technologique, après harmonisation	Moyenne des garçons	Moyenne des filles	Moyenne totale	Ecart garçons - filles
	14,49	13,55	13,96	0,41 point en faveur des garçons



## Remarques et perspectives :

Grâce à l'évolution des programmations dans les établissements et après le processus d'harmonisation, l'écart entre les filles et les garçons tend à diminuer.

Même si la commission est satisfaite de ce faible écart garçons-filles, elles gagneraient à vivre des activités relevant des compétences peu proposées en Nouvelle-Calédonie : CP2, CP3 et CP5, pour être encore plus en réussite. La CP5 est mieux représentée, essentiellement par la course en durée. Il serait opportun de diversifier les pratiques proposées dans le cadre de cette compétence, notamment en utilisant l'activité step.

Nous constatons également que ce sont les élèves de la série STMG qui obtiennent les résultats les plus faibles et les élèves de série S qui obtiennent les meilleurs résultats de l'académie. Cette information serait à prendre en compte dans la conception de l'enseignement de l'EPS et lors des évaluations.

Au lycée de Wallis, au regard des notes obtenues par les filles dans les différentes activités, il serait intéressant de s'interroger sur le choix des supports ou des procédés d'évaluation.

Au lycée W HAUDRA à Lifou, les filles semblent toujours être en difficultés malgré les choix d'activités neutres. Pour la deuxième année consécutive, nous constatons un écart important entre garçons et filles.

Au lycée A KELA à Poindimié, nous invitons l'équipe pédagogique à entamer une réflexion sur le choix de l'activité course en durée au regard des très faibles notes obtenues par les élèves.

Au lycée J GARNIER, nous nous interrogeons sur les résultats des élèves en volley-ball qui sont bien au-dessus de la moyenne académique déjà satisfaisante.



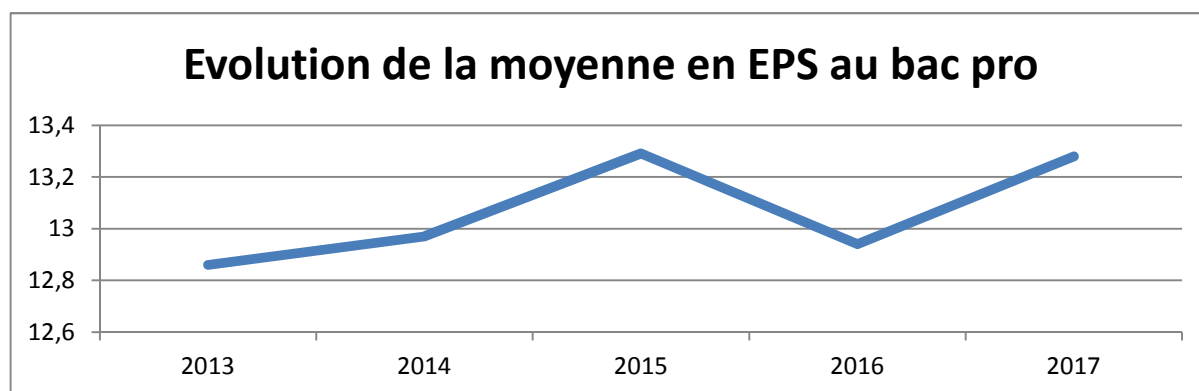
# Décisions d'harmonisation pour le baccalauréat professionnel :

Au vu des résultats, après étude des projets pédagogiques, des conditions matérielles et de la répartition garçons / filles dans les établissements, les membres de la commission ont décidé :

- Une augmentation de 1 point de la moyenne des filles pour 2 lycées professionnels
- Une augmentation de 0,5 point de la moyenne des filles pour 2 lycées professionnels
- Une homologation des notes de tous les autres établissements.

Au total, **23% des lycées professionnels ont été harmonisés**, les établissements concernés recevront un courrier indiquant ces décisions.

Baccalauréat professionnel après harmonisation	Moyenne des garçons	Moyenne des filles	Moyenne totale	Ecart garçons - filles
	13,68	12,9	13,28	0,78 point en faveur des garçons



## **Remarques et perspectives :**

Nous invitons les équipes d'EPS à entamer une réflexion sur l'utilité de programmer des activités nautiques alors que de nombreux élèves, souvent des filles, refusent de passer cette épreuve alors qu'ils ont des notes satisfaisantes sur d'autres supports. Peut-être faudrait-il envisager une diversité de menus pour accroître l'investissement de ces élèves. Cette situation délicate se pose particulièrement pour le lycée St Pierre Chanel.

De plus, les membres de la commission sont surpris de constater un écart de plus de 3 points au bénéfice des garçons en musculation.

Au lycée du Père GUENEAU, nous alertons l'équipe d'EPS sur les très faibles résultats des candidats en course d'orientation.

Une vigilance est à maintenir sur la gestion des absences. Il faut que les élèves aient conscience que cela peut avoir de lourdes conséquences sur l'obtention du baccalauréat, voire même une élimination dans la voie professionnelle. Chaque équipe (enseignants et chef d'établissement) doit donc vérifier la validité des excuses pour soit déclarer absent, soit proposer l'épreuve de rattrapage. Le sujet des absences rappelle également la nécessité, pour toutes les épreuves d'examen, de **faire émerger les élèves**.

A ce propos, les professeurs d'EPS du lycée P ATTITI sont invités à vérifier les notes entrées sur EPS NET avant de faire parvenir le dossier à la commission et nous leur rappelons qu'un 0 ne doit pas être saisi dans le cas d'une absence d'un élève (il faut entrer la mention AB).

# Enseignement de la liste académique aux baccalauréats général, technologique et professionnel :

18% des élèves (1071) ont été évalués sur des activités physiques de la liste académique.

	TOTAL	BAC G/T		BAC PRO	
		M	F	M	F
<b>Voile Multi supports</b>	342	40	43	172	87
<b>Va'a</b>	260	25	33	111	91
<b>Kayak</b>	178	0	0	58	120
<b>Lancer de poids</b>	281	74	179	1	27

## Remarques et perspectives :

Les membres de la commission ont étudié la suppression du kayak de la liste académique pour le bac général et technologique puisque cette activité n'est pas utilisée depuis trois ans.

L'activité lancer de poids dans la voie professionnelle est également peu évaluée.

Suite à un dossier fourni par plusieurs établissements pour retenir le tir à l'arc dans la liste académique, une proposition sera soumise à l'ensemble des établissements concernés en 2018 pour une modification à partir de 2019.

## Inaptitudes et enseignement adapté :

La commission académique observe encore **une augmentation du taux d'inaptitude totale au baccalauréat général alors qu'en bac professionnel nous constatons encore une légère baisse.**

Cette année dix candidats ont bénéficié d'épreuves ou de barèmes adaptés, la commission se réjouit de cet état de fait et encourage les équipes à développer ces épreuves.

INAPTITUDE TOTALE				
	2017	2016	2015	2014
<b>Bac G/T</b>	2,37% (50 élèves)	2% (41 élèves)	1,70%	4 %
<b>Bac pro</b>	0,98% (14 élèves)	1,6% (15 élèves)	1,72%	1,93%

**Le taux d'inaptitudes partielles est en baisse** en lycée général et technologique, ainsi qu'en lycée professionnel. Nous encourageons les équipes pédagogiques à poursuivre leur travail pour réduire ces pourcentages d'élèves inaptes.

INAPTITUDE PARTIELLE			
BAC GT	Total	Garçons	Filles
2017	3,50% (74 élèves)	2,21% (20 garçons)	4,47% (54 filles)
2016	4,50% (92 élèves)	2,65% (23 garçons)	5,86% (69 filles)
2015	3,36% (73 élèves)	3,18% (29 garçons)	3,5%(44 filles)

INAPTITUDE PARTIELLE			
BAC PRO	Total	Garçons	Filles
2017	1,47% (21 élèves)	0,72% (5 garçons)	2,18% (16 filles)
2016	1,77% (25 élèves)	1,04% (7 garçons)	2,44% (18 filles)
2015	2,14% (30 élèves)	3,43 % (25 garçons)	0,75 % (5 filles)

## Remarques et perspectives :

Ces évolutions doivent se traduire concrètement dans les établissements par la mise en place d'enseignements adaptés particuliers. **La commission rappelle l'existence d'un certificat médical sur le site EPS NC qui permet de mieux définir les possibilités et limites de pratique des élèves.** Il est important que les élèves insistent auprès de leurs médecins pour qu'ils stipulent, sur le certificat, ce qu'ils peuvent faire. En effet, les enseignants doivent être force de proposition pour offrir des épreuves adaptées aux inaptes.

# Enseignement commun : examen ponctuel terminal

Les notes obtenues par les élèves sont satisfaisantes au baccalauréat général et technologique avec **13.32** de moyenne mais médiocres au baccalauréat professionnel avec une moyenne de **9.33**.

Le taux d'absentéisme persiste dans ces épreuves et nous observons une diminution du nombre d'inscrits. En série générale et technologique il y a **57 % d'absentéisme**, en série professionnelle **40 %**.

Le couple d'activités 3x500-Badminton est le plus demandé.

## Les résultats au baccalauréat général et technologique :

EPREUVES PONCTUELLES - Enseignement obligatoire										TOUS CONVOQUES	Nbre d'absents	% d'absentéisme
PARMI LES ELEVES PRESENTS												
Garçons			Filles			Tous						
Nombre	%	Moyenne	Nombre	%	Moyenne	Nombre	%	Moyenne				
EPREUVES PONCTUELLES OBLIGATOIRE												
Gym/TT						0		0,00		1	1	100
3X500 / Badminton	1	25,00%	12,00	2	33,33%	10,00	3	30,00%	10,67	11	8	73
3X500 / TT	1	25,00%	7,20				1	10,00%	7,20	4	3	75
Gym / Badminton							0	0,00		0	0	#DIV/0!
Badminton / Sauvetage	2	50,00%	17,00	4	66,67%	15,00	6	60,00%	15,67	7	1	14
	4	100,00%	13,30	6	100,00%	13,33	10	100,00%	13,32	23	13	57

## Les résultats au baccalauréat professionnel :

EPREUVES PONCTUELLES - Enseignement obligatoire										TOUS CONVOQUES	Nbre d'absents	% d'absentéisme
PARMI LES ELEVES PRESENTS												
Garçons			Filles			Tous						
Nombre	%	Moyenne	Nombre	%	Moyenne	Nombre	%	Moyenne				
EPREUVES PONCTUELLES OBLIGATOIRE												
Gym/TT			1	100,00%	9,00	1	33,33%	9,00		1	0	0
3X500 / Badminton	2	100,00%	9,50			2	66,67%	9,50		3	1	33
3X500 / TT						0		0,00		0	0	#DIV/0!
Gym / Badminton						0		0,00		0	0	#DIV/0!
Badminton / Sauvetage						0		0,00		1	1	100
	2	100,00%	9,50	1	100,00%	9,00	3	100,00%	9,33	5	2	40

**Inaptitudes et enseignement adapté :** Les candidats convoqués aux épreuves ponctuelles ne font pas part de leur éventuelle inaptitude, ils sont absents aux épreuves.

## Remarques et perspectives :

Le coût d'organisation de ces épreuves est important (réservation d'installations, convocations des jurys) pour le nombre d'élèves concernés. Pour la troisième année consécutive, certains candidats ont été convoqués sur des épreuves se déroulant au sein des établissements scolaires (examens en CCF). Notons également l'absence réelle de préparation pour les candidats présents.

# Enseignement facultatif en cours de formation au baccalauréat général et technologique.

La moyenne est de **14,03** avec un différentiel de 3,5 points entre les filles et les garçons qui s'explique notamment par l'écart important de notes à la défaveur des filles aux Lycée Jules Garnier (beaucoup d'absentes) et Lycée des Iles. 104 élèves ont été évalués, ils étaient 48 en 2016.

	Garçons			Filles			Tous		
	Nombre	%	Moyenne	Nombre	%	Moyenne	Nombre	%	Moyenne
<b>EPREUVES FACULTATIVES CCF</b>									
LJ Garnier	10	19,23%	14,80	7	13,46%	2,50	17	16,35%	9,74
LLP	13	25,00%	15,80	7	13,46%	16,30	20	19,23%	15,98
Lycée des Iles	10	19,23%	15,60	14	26,92%	11,07	24	23,08%	12,96
Lycée de Wallis	13	25,00%	17,07	17	32,69%	15,60	30	28,85%	16,24
Lycée de Port Vila	6	11,54%	15,00	7	13,46%	12,29	13	12,50%	13,54
TOTAL	52	100,00%	15,79	52	100,00%	12,27	104	100,00%	14,03

**Remarques et perspectives :** A titre comparatif, la moyenne de l'option facultative ponctuelle est de 13,01.

Au Lycée J. Garnier, trois options réunissent au total 17 élèves inscrits en CCF, puis seulement 6 élèves passent les épreuves. Nous invitons les équipes responsables de l'option facultative en CCF d'ouvrir cet enseignement à davantage d'élève et de maintenir leur engagement jusqu'à l'examen, surtout étant donné le coût engendré par la rémunération d'un enseignant pour chaque option.

# Enseignement facultatif ponctuel aux baccalauréats général, technologique et professionnel.

**Pour le baccalauréat général et technologique :** 285 élèves ont été évalués, la moyenne est de **13,01** avec un différentiel de 0,09 point entre les filles et les garçons.

BAC GT	Garçons			Filles			Tous		
	Nombre	%	Moyenne	Nombre	%	Moyenne	Nombre	%	Moyenne
<b>EPREUVES FACULTATIVES PONCTUELLES</b>									
Natation	62	36,47%	13,11	51	44,35%	13,96	113	39,65%	13,49
Judo	10	5,88%	12,68	4	3,48%	11,13	14	4,91%	12,24
Tennis	11	6,47%	14,36	11	9,57%	13,82	22	7,72%	14,09
Rugby	29	17,06%	14,03	8	6,96%	15,56	37	12,98%	14,36
Football	58	34,12%	12,05	41	35,65%	11,53	99	34,74%	11,83
TOTAL	170	100,00%	12,96	115	100,00%	13,09	285	100,00%	13,01

**Pour le baccalauréat professionnel :** 233 élèves ont été évalués, la moyenne est de **10,99** avec un différentiel de **4,87 points en faveur des garçons**. Il y a quatre fois plus de garçons que de filles mais ce décalage est tout de même à prendre en compte pour les sessions prochaines.

BAC PRO	Garçons			Filles			Tous		
	Nombre	%	Moyenne	Nombre	%	Moyenne	Nombre	%	Moyenne
<b>EPREUVES FACULTATIVES PONCTUELLES</b>									
Natation	21	11,11%	1,71	0	0,00%		21	9,01%	1,71
Judo	3	1,59%	10,60	0	0,00%		3	1,29%	10,60
Tennis	0	0,00%		0	0,00%		0	0,00%	0,00
Rugby	33	17,46%	12,57	3	6,82%	11,58	36	15,45%	12,49
Football	132	69,84%	10,77	41	93,18%	15,19	173	74,25%	11,82
TOTAL	189	100,00%	10,07	44	100,00%	14,94	233	100,00%	10,99

## Observations concernant les SHN, HNSS et JO :

- SHN : Deux candidats du territoire étaient inscrits sur les listes concernées. Ils se sont inscrits dans une activité de prédilection et ont obtenu la note de 16/16 en pratique physique. Ils ont présenté un oral dans leurs épreuves de spécialité également.

- HNSS : deux candidats ont valorisé leur pratique UNSS, avec la note de 16/16 dans leur pratique de prédilection également et un oral de spécialité.

BAC - SHN	Garçons		Filles		Tous	
	Nombre	Moyenne	Nombre	Moyenne	Nombre	Moyenne
<b>ACTIVITES</b>						
Toutes APSA confondues	1	20,00	1	18,00	2	19,00
<b>BAC - HNSS</b>						
BAC - HNSS	Garçons		Filles		Tous	
	Nombre	Moyenne	Nombre	Moyenne	Nombre	Moyenne
<b>ACTIVITES</b>						
Toutes APSA confondues	1	19,50	1	18,00	2	18,75

### **Remarques et perspectives :**

De manière générale la session 2017 continue à voir augmenter le nombre d'élèves présents avec le bac professionnel.

Si les épreuves nationales ne sont pas forcément en cohérence avec le contexte de la Nouvelle-Calédonie, elles sont malgré tout choisies :

Pour le Bac GT : Natation : 39,65%, Tennis : 7,72% et Judo : 4,91% ;

Pour le Bac Pro : Natation 9%, Judo 1,29%.

Les deux épreuves académiques permettent aux lycéens et lycéennes d'ouvrir ce choix et ils le saisissent

Bac GT : Football : 34,74% et Rugby : 12,98% ;

Bac Pro : Football : 74,25% et Rugby 15,45%.

Toutefois, **le taux d'absentéisme est important : 32 % des élèves inscrits**. Il touche plus les garçons que les filles et plus encore la voie professionnelle.

Cet absentéisme s'explique par plusieurs raisons :

- les élèves s'inscrivent pour voir, au cas où ils pourraient gagner des points. Il est important que toute la communauté éducative soit consciente que ces épreuves ont des coûts (absence d'enseignants et d'élèves, frais de déplacement, etc).

- pour la natation, les élèves n'avaient pas le niveau d'une option car beaucoup ont été fortement incités à s'inscrire par leur établissement. La moyenne de 1,71/20 s'explique par l'abandon de ces élèves en cours d'épreuve. Il est regrettable de renvoyer une telle image de soi à ce public par une méconnaissance des circulaires transmises aux établissements.

- en Football et Rugby, on constate un nombre important d'absents, respectivement 73% et 63%.

Les champs de questionnements proposés au cours des entretiens sont anticipés avant les épreuves et choisis selon un cadre commun quelle que soit l'épreuve. Cependant les jurys notent que **les élèves manquent de préparation pour l'épreuve orale**.

L'information doit être donnée aux élèves par **les enseignants d'EPS pour expliquer encore et encore le niveau de cette épreuve**. Il conviendrait que la direction de l'établissement transmette aux professeurs d'EPS la liste des élèves optionnaires pré-inscrits pour validation avant la confirmation aux inscriptions.

Il n'est pas prévu de modifier les activités académiques tant qu'il n'y a pas de demandes écrites formulées par de réelles justifications (taux d'élèves qui seraient concernés, coût de la location des infrastructures, jurés spécialistes potentiels, etc).

## Enseignement de complément au baccalauréat général et technologique

L'enseignement de complément concerne 36 élèves sur le territoire pour cette session 2017 (22 en 2016). La moyenne générale est de **13,78** : 13,50 pour les filles et 14,22 pour les garçons.

Quatre activités sont support d'évaluation : Escalade, Musculation, Badminton, Planche à voile.

Deux établissements scolaires sont concernés : le Lycée Do Kamo et le Lycée Jules Garnier.

	Garçons			Filles			Tous		
	Nombre	%	Moyenne	Nombre	%	Moyenne	Nombre	%	Moyenne
Lycée Do Kamo	6	42,86%	14,00	22	100,00%	13,50	28	77,78%	13,61
Lycée Jules Garnier	8	57,14%	14,38	0	0,00%		8	22,22%	14,38
Total	14	100,00%	14,22	22	100,00%	13,50	36	100,00%	13,78

### **Remarques et perspectives :**

Le nombre de candidats est en hausse, comme l'indiquait les prévisions 2016. Il serait toutefois intéressant d'avoir de manière chiffrée le nombre d'élèves d'une classe de complément (Seconde, Première, Terminale) par enseignant au regard des moyens alloués pour cette option.

Les membres relèvent également l'importance de communiquer sur cet enseignement, notamment par des productions qui gagneraient à être mises en valeur sur le site EPS NC.

### 3. Résultats académiques de la session en CAP et BEP

#### Enseignement commun : contrôle en cours de formation

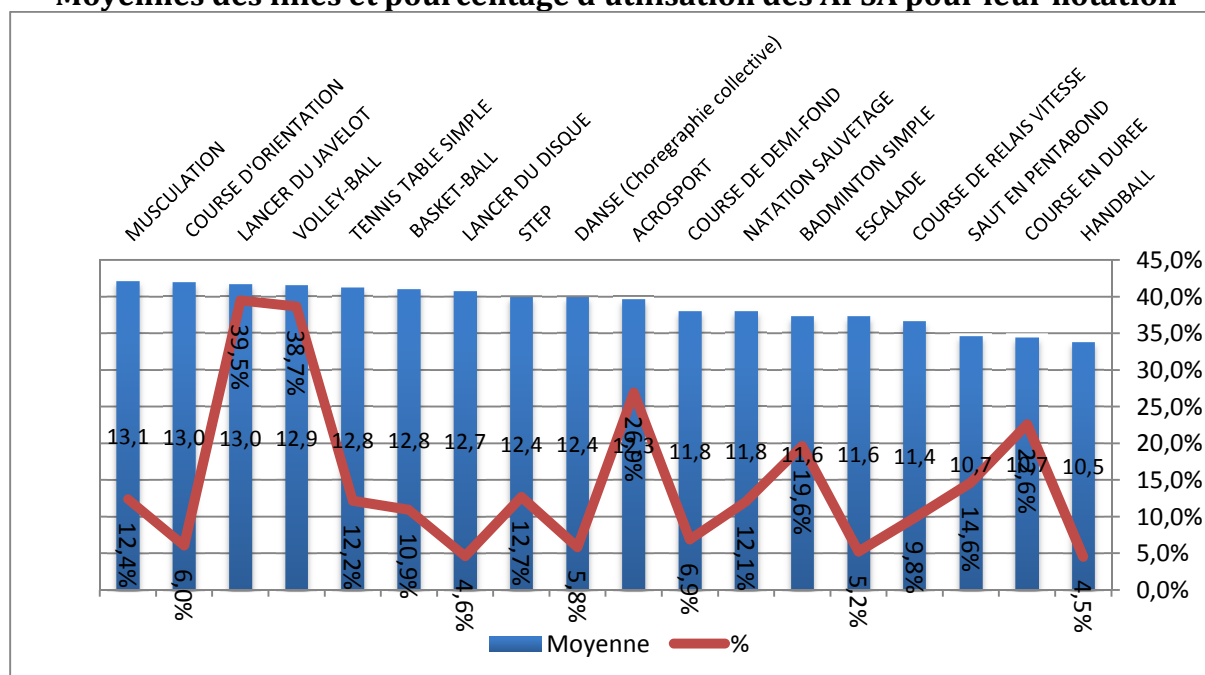
En CAP/BEP, le poids des compétences propres évaluées demeure identique à l'année précédente avec une concentration sur la CP4 et CP1. Nous pouvons constater une légère baisse de la CP1 au profit de la CP5. Il faut noter que les activités de la CP3 sont encore sous représentées malgré une légère progression par rapport à 2016.

Ici encore une attention particulière doit être donnée par les équipes pédagogiques pour valoriser les activités à « valence » féminine afin de les mettre plus en réussite.

	2017	2016	2015	2014	2013
<b>CP4 :</b>	<b>31.14%</b>	31,9 %	31.80%	32%	32%
<b>CP1 :</b>	<b>28.80%</b>	30.6 %	28.84%	29%	30%
<b>CP2 :</b>	<b>18.62%</b>	19,2 %	20.11%	22%	18%
<b>CP5 :</b>	<b>14.50%</b>	13 %	12.31%	10%	10%
<b>CP3 :</b>	<b>6.52%</b>	5,3 %	6.94%	6%	10%

Avant l'harmonisation, les garçons ont une moyenne en EPS supérieure de 0,69 point par rapport à celle des filles. L'écart garçons/filles est donc en nette diminution par rapport à 2016 (1,10).

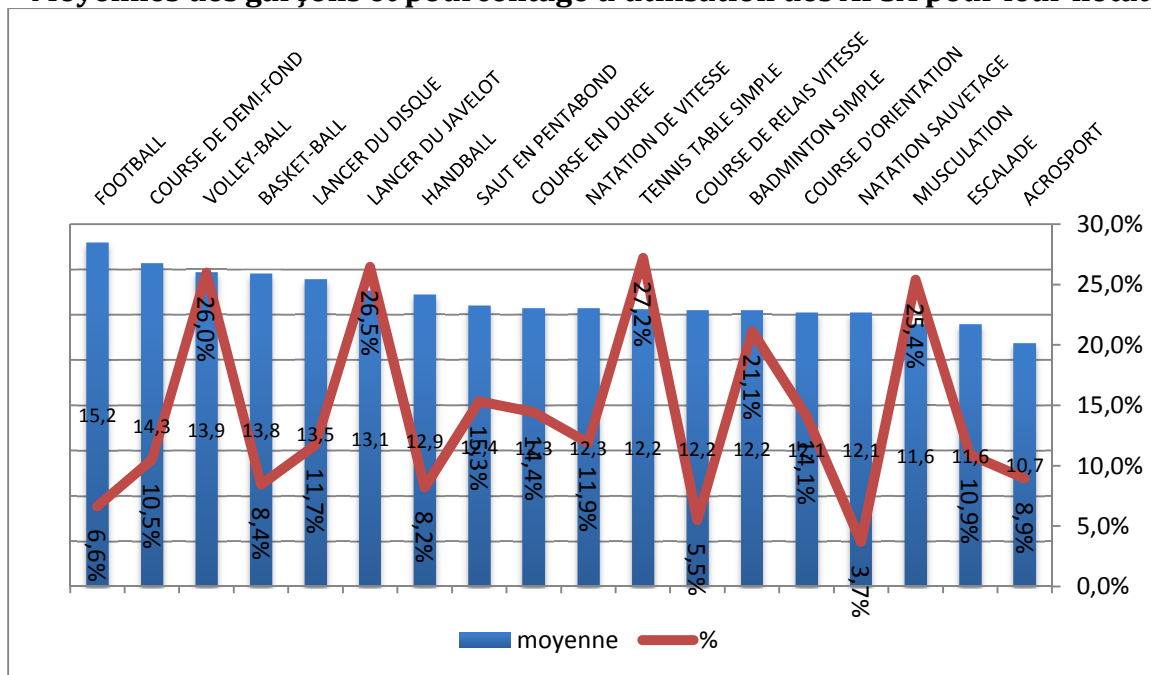
#### Moyennes des filles et pourcentage d'utilisation des APSA pour leur notation



Les 3 activités où les filles ont de meilleures notes sont la musculation, la course d'orientation et le lancer de javelot. Ces 3 activités sont utilisées par 6% à 40% d'entre elles.

Les 3 activités les plus utilisées pour la notation des filles sont le lancer de javelot, le volley-ball et l'acrosport où leur moyenne atteint entre 12,3 et 13.

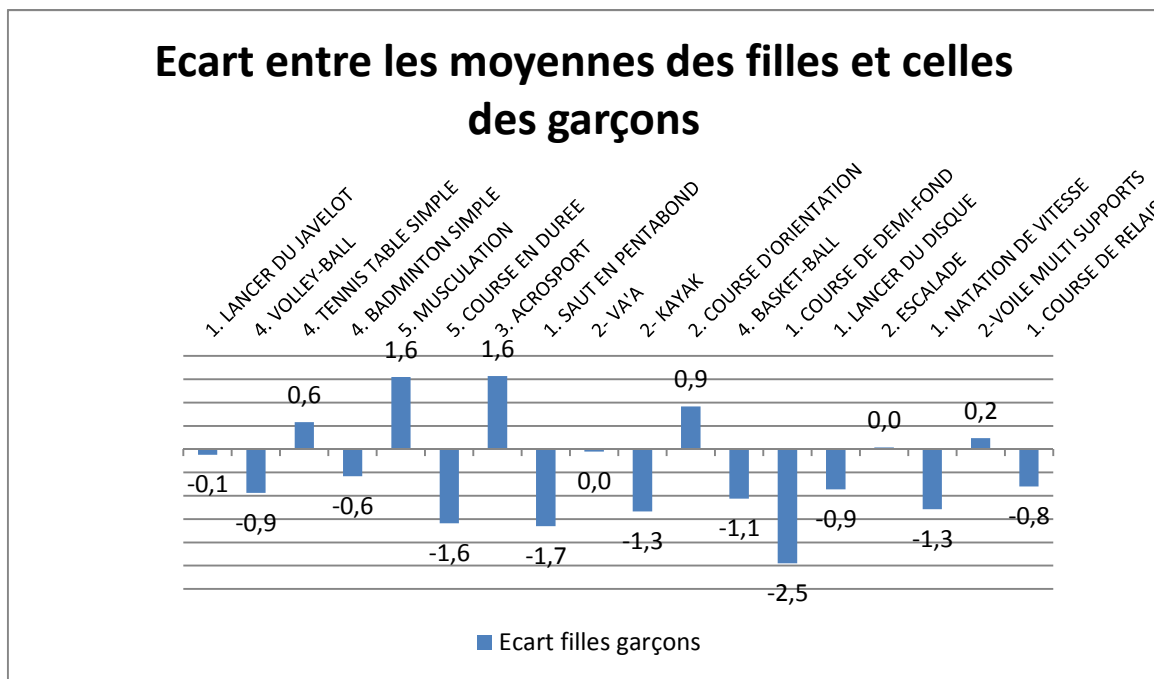
## Moyennes des garçons et pourcentage d'utilisation des APSA pour leur notation



Les 3 activités où les garçons ont de meilleures notes sont le football, la course de demi-fond et le volley-ball. Ces 3 activités sont utilisées par 7% à 26% d'entre eux.

Les 3 activités les plus utilisées pour la notation des garçons sont le tennis de table, le lancer de javelot et le volley-ball où leur moyenne atteint entre 12,2 et 13,9.

## Ecart entre les moyennes des filles et celles des garçons



On constate que sur les 18 APSA les plus programmées, 13 restent à l'avantage des garçons.

Point positif, cette année 5 APSA permettent aux filles d'être avantagées mais ne sont programmées que pour un effectif faible pour 3 d'entre elles : musculation (12,37%), course d'orientation (6,03%) et boxe savate (0,61%).

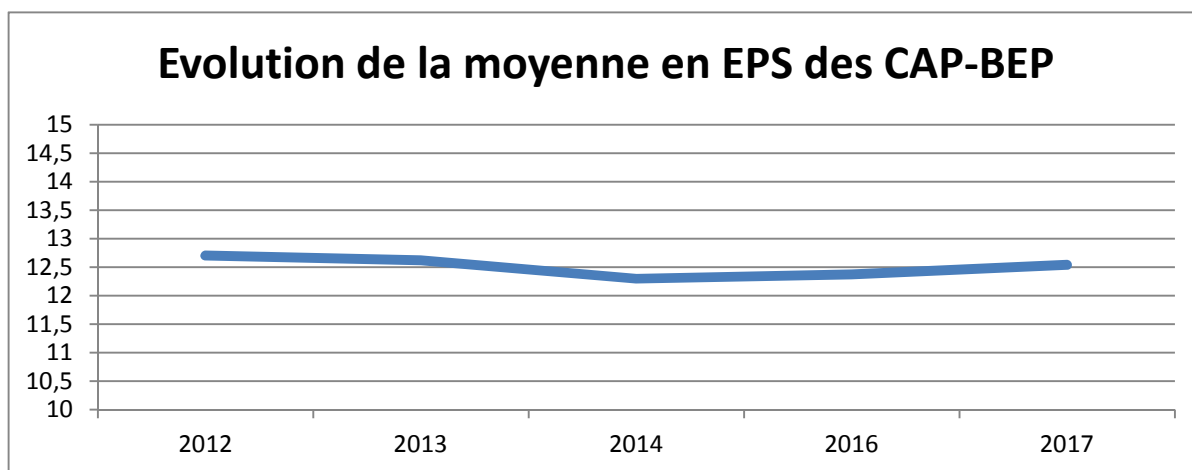
# Décisions d'harmonisation pour les CAP-BEP :

Au vu des résultats, après étude des projets pédagogiques, des conditions matérielles et de la répartition garçons, filles dans les établissements, les membres de la commission ont décidé :

- Une augmentation de 1 point pour l'ensemble des filles de 2 lycées professionnels
- Une augmentation de 0,5 point pour l'ensemble des filles de 1 lycée professionnel
- Une augmentation de 1 point pour l'ensemble des filles, et de 0,5 point pour l'ensemble des garçons de 1 lycée professionnel
- Une homologation des notes de tous les autres établissements.

Au total, **14% des lycées professionnels ont été harmonisés**, les établissements concernés recevront un courrier indiquant ces décisions.

CAP BEP après harmonisation	Moyenne des garçons	Moyenne des filles	Moyenne totale	Ecart garçons - filles
	12,69	12,34	12,54	0,35 point en faveur des garçons



## **CAP ADAL (CAP Agent de Développement des Activités Locales en Nouvelle Calédonie).**

A titre informatif, nous rappelons que les modalités d'évaluation des CAP ADAL sont identiques à celles des CAP de spécialités. 71 élèves ont été évalués en EPS dans le cadre d'un CAP ADAL (+ 6 candidats par rapport à 2016). La moyenne, toutes séries confondues, est de **12/20** (12,56 en 2016).

Établissements	AFAT		GEPER		CEB		GEMM	
	nb élèves	moyenne	nb élèves	moyenne	nb élèves	moyenne	nb élèves	moyenne
LP RIVAT Pouebo					4	13.6		
ALP La foa					9	10.2		
ALP Koumac					7	13.57		
LP M. Champagnat					15	10.2		
Clg R. Vauthier Poindimié					9	14.6		
ALP LA Roche Maré			5	14	2	12.75		
ALP Ouvéa							6	15.75
Clg F. Carco Koutio	6	9.6	8	12.7				
Clg Magenta					10	10.1		

La moyenne des dix filles est de 9.1/20, la moyenne des soixante et onze garçons est de 12.38/20. Soit **un écart de 3,28 points au bénéfice des garçons.**

## **Remarques et perspectives :**

Même si le nombre d'élèves concernés est très faible, nous invitons les équipes d'EPS à entamer une réflexion sur le traitement des activités physiques et la notation des jeunes filles. Le grand nombre d'absences aux évaluations pour certains établissements diminue également sensiblement les moyennes.

Nous sommes surpris de constater au lycée St P Chanel une moyenne de 14,7 en badminton alors que la moyenne académique en CAP BEP sur ce support est de 11,9.



## Enseignement de la liste académique en CAP BEP :

801 élèves de CAP et BEP ont été évalués sur une épreuve académique.

Ce qui représente **une part importante (35%) des 2288 élèves** répertoriés pour ces examens.

	Garçons			Filles			Tous		
	Nombre	%	Moyenne	Nombre	%	Moyenne	Nombre	%	Moyenne
<b>EPREUVES ACADEMIQUES</b>									
2-VOILE MULTI SUPPORTS	136	11,15%	11,79	32	3,27%	12,03	168	7,64%	11,84
2-VAA	149	12,21%	13,37	101	10,33%	13,27	250	11,37%	13,33
2-KAYAK	154	12,62%	13,61	83	8,49%	12,30	237	10,78%	13,15
1-LANCER DE POIDS	77	6,31%	12,44	69	7,06%	11,69	146	6,64%	12,09
<b>EPREUVES ACADEMIQUES</b>	<b>516</b>	<b>42,30%</b>	<b>12,89</b>	<b>288</b>	<b>23,14%</b>	<b>12,37</b>	<b>801</b>	<b>36,44%</b>	<b>12,74</b>

Suite à un dossier fourni par plusieurs établissements pour retenir le tir à l'arc dans la liste académique, une proposition sera soumise à l'ensemble des établissements concernés en 2018 pour une modification à partir de 2019.

## Inaptitudes et enseignement adapté en CAP BEP :

La commission académique observe **une baisse des taux d'inaptitude** amenant à une dispense totale de l'épreuve.

<b>INAPTITUDE TOTALE</b>				
	2017	2016	2015	2014
<b>CAP / BEP</b>	0.4% (9 élèves)	0.88% (19 élèves)	0,66%(14 élèves)	1,81% (19 élèves)

En revanche, **le taux d'inaptitudes partielles a quasiment doublé par rapport à l'année précédente.**

<b>Inaptitude partielle</b>			
CAP/BE	Total	Filles	Garçons
<b>2017</b>	<b>1.26% (28 élèves)</b>	<b>2.43% (24)</b>	<b>0.32% (4)</b>
<b>2016</b>	0.83%(18 élèves)	1.03% (10)	0.67% (8)
<b>2015</b>	2,07% (44 élèves)	3,40% (35)	0,82% (9)
<b>2014</b>	3,22% (33élèves)	2,53 % (25)	0,69% (8)

Cette année, **un seul candidat est concerné par une épreuve adaptée.**

### Remarques et perspectives :

Les activités de la CP2, CP3 et CP5 doivent prendre une place encore plus importante dans le paysage certificatif de ces examens. Cet objectif doit se réaliser en portant une attention particulière au contexte d'intervention au service de la réussite de toutes et tous. Nous constatons que **dans tous les sports collectifs les filles sont sous notées au regard des garçons.**

Pour favoriser la diminution du nombre d'élèves inaptes partiels ou totaux, les établissements de la Nouvelle Calédonie doivent engager une réflexion plus poussée sur **la proposition d'épreuves adaptées qui satisfont à la réglementation en vigueur.** Le groupe de réflexion académique a fait des propositions pour aider les équipes à mettre en place ces enseignements.

L'organisation des sauvegardes des notes des années précédentes doit maintenant être efficace, mais nous rappelons aux enseignants de vérifier si elles ont été faites, fournies et stockées dans les secrétariats de leurs établissements.

## Enseignement commun en examen ponctuel terminal CAP BEP

17 élèves étaient convoqués à ces épreuves mais nous constatons un **taux d'absentéisme de 71%.**

Les **résultats sont très faibles**, probablement par manque de réelle préparation et assimilation des exigences.

<b>EPREUVES PONCTUELLES - Enseignement obligatoire</b>												
<b>PARMI LES ELEVES PRESENTS</b>												
	Garçons			Filles			Tous			TOUS CONVOQUES	Nbre d'absents	% d'absentéisme
	Nombre	%	Moyenne	Nombre	%	Moyenne	Nombre	%	Moyenne			
<b>EPREUVES PONCTUELLES OBLIGATOIRE</b>												
Gym/TT				1	33,33%	12,00	1	20,00%	12,00	3	2	67
3X500 / Badminton	2	100,00%	7,00				2	40,00%	7,00	5	3	60
3X500 / TT							0		0,00	4	4	100
Gym / Badminton				2	66,67%	9,30	2	40,00%	9,30	5	3	60
Badminton / Sauvetage							0		0,00	0	0	#DIV/0!
	<b>2</b>	<b>100,00%</b>	<b>7,00</b>	<b>3</b>	<b>100,00%</b>	<b>10,20</b>	<b>5</b>	<b>100,00%</b>	<b>8,92</b>	<b>17</b>	<b>12</b>	<b>71</b>

### Remarques et perspectives :

Comme pour les examens des baccalauréats, il s'agit d'envisager la convocation de ces candidats sur des épreuves d'établissement pour réduire les coûts inhérents aux épreuves.

## 4. Réflexions et préconisations pour la session suivante.

### A destination des établissements :

D'un point de vue conceptuel, les membres de la commission se félicitent des résultats obtenus par les élèves en EPS en Nouvelle-Calédonie. En effet, les moyennes sont généralement en augmentation et l'écart filles-garçons se réduit. Nous tenons également à remercier les collègues qui font part d'un réel sérieux dans le suivi de ces examens.

La commission a observé que certaines activités sont plus favorables à la réussite des élèves. Une attention et une réflexion particulières doivent être portées sur les ensembles certificatifs proposés, qui ne tiennent pas seulement compte des contraintes contextuelles (matérielles et humaines). L'ensemble des statistiques mis en ligne sur le site disciplinaire doit permettre aux enseignants de comparer les moyennes académiques pour chacune des activités et de les aider dans ce sens.

Enfin, nous encourageons les équipes à proposer des épreuves adaptées aux élèves en situation d'inaptitude. Le corps d'inspection reste à votre disposition pour envisager des protocoles adaptés. Pour cela, il est indispensable de généraliser l'utilisation du certificat médical académique, proposé par le groupe de travail et les services médicaux du vice-rectorat.

D'un point de vue fonctionnel, **trop d'établissements renvoient des dossiers incomplets ou mal conçus**. Pour exemples, un seul dossier pour des examens différents (CAP ADAL, BAC PRO, CAP) ou des notes imprimées par classe et non par protocole. Ceci **accentue la charge de travail des membres** de la commission.

Force est de constater que certains enseignants ne font toujours pas la différence entre DI (élève dispensé au moment de l'épreuve et couvert par un CM), AB (élève absent le jour de l'épreuve sans justificatif) et 0/20 (élève présent mais qui a échoué à l'épreuve). Il est demandé aux équipes pédagogiques une **lecture attentive de la circulaire** de remontée des notes au cours d'un conseil d'enseignement. Les informations sont également transmises sur le site internet disciplinaire.

L'anticipation du calendrier des épreuves est également un élément important dans le respect des procédures académiques.

### A destination de la commission nationale :

- Il serait intéressant, à l'instar de l'option facultative en CCF, que l'option de complément puisse être intégrée à l'application EPSNET.

- Dans le cadre de l'avènement de l'option facultative pour la voie professionnelle, ne serait-il pas intéressant d'étendre le dispositif au contrôle en cours de formation ?

- Concernant les épreuves adaptées et pour faciliter le suivi des statistiques, serait-il possible de détailler les informations liées aux garçons et filles concernées sur EPS NET ? Serait-il également possible de basculer les élèves qui sont notés sur 3 épreuves mais qui bénéficient parfois d'épreuves aménagées dans les protocoles adaptés, limités à deux activités actuellement sur EPS NET ?